

學雜費調整理由

一、平均單位教育成本與單位收入差異過大

1.符合教育部規定可調整學雜費之各項指標

依據教育部 107 年 4 月 3 日臺教高(一)字第 1070048382 號函所示，本校審酌財務狀況、助學機制及辦學綜合成效的各項指標，均符合教育部之規定，亦即說明本校近年來之支出大於收入，投注諸多教學資源，增購教學設備、圖書，改善師資結構，提供多項獎助學金，及興建校舍改善教學環境，故得於基本調幅內調整學雜費收費基準。同時本校也將提出完善「助學計畫」及「學雜費調整支用計畫」，故 107 學年度調幅擬訂為 3.2%(最上限得為基本調幅 1.5 倍 (3.75%))。

2.合理反應學校辦學成本

依據《專科以上學校學雜費收取辦法》，政府已將學雜費政策法制化，讓學雜費調整回歸教育專業，以建立穩定及合理之學雜費機制，只是學校因逢遇國際金融海嘯、國內重大天然災害以及考量影響招生人數等因素，本校自 90 學年度以來，共體時艱未調漲學雜費，並竭盡所能遵照教育部指示減輕學生學雜費負擔，讓學生得以安心安穩的專心向學，現已逾 17 年未調整過學雜費，但這段期間，物價、油電逐年上漲，二代健保使學校負擔加重，這皆使學校營運成本不斷增加。依據前述「學雜費收費基本調查表」所示，本校近 3 年「行政管理」、「教學研究及訓輔」及「獎助學金」等 3 項辦學支出合計均已高於學雜費收入，而其開支尚不包含資本門之支出。本校目前財務之缺口僅能靠爭取政府補助及業界捐款，並積極推廣產學合作，以開拓財源，彌補學雜費收入之不足。然學雜費為私校之主要財源，前述收入亦非穩定收入，因此為確保辦學品質，本校學雜費實可適度合理調整。

二、人事成本漸增

近 3 學年度本校人事成本增加幅度 103 學年度-104 學年度為 1.34%，104 學年度-105 學年度倍增為 3.12%，105 學年度人事費較 103 學年度增加約 1,100 萬元，增加幅度達 3.16%。教職員工同仁薪津本俸依敘薪考核辦法每學年度辦理晉級，薪津增加後相對應之公教人員保險費、勞工保險費、全民健康保險費、二代健保補充保費、退休撫卹費儲金、勞工退休準備金亦增加，另自 100 年起，公保養老年金給付超額年金須由學校負擔的部份，依每年退休人數而累進遞增。

106 學年度起實施護理系高階專業師資禮遇辦法，每學年度增加約 84 萬元。

本校自 107 年 1 月起本俸已配合軍公教人員調薪調漲 3%，107 學年度預計自 8 月起調整教師之學術研究費及職員工之專業加給費，調薪範圍並涵蓋約聘人員，僅薪資部份預估每學年度將增加約 600 萬元，尚未計算其他衍生之保險費及退休儲金。

項目	103 學年度	104 學年度	105 學年度
薪津	224,233,246	227,184,871	233,099,142
保險費	9,920,774	9,515,190	10,606,148
退休撫卹費	8,682,387	9,385,659	10,055,320
教師節敬師金	254,400	254,400	268,800
合計	243,090,807	246,340,120	254,029,410
與上年度比較 (元)		3,249,313	7,689,290
與上年度比較 (%)		1.34%	3.12%

三、持續照顧弱勢學生

基於「有教無類」之教育精神，本校學生係採取多元管道方式入學。本校地理位置位於基隆，學生大多來自大台北及宜花東地區，尤其是基隆及鄰近地區（瑞芳、金山、萬里、汐止等），近年來僑外生、原住民、身心障礙入學學生人數亦有所增加。但是經濟條件不利學生約佔了二成。以 106 學年度第 1 學期為例，計有弱勢助學生 176 位，低收入戶生 230 位、中低收入戶生 122 位、特殊境遇家庭子女 6 位、原住民生 105 位、身心障礙學生 117 位、身心障礙人士子女 202 位，總計 958 位，約佔本校學生總人數 18%。

許多學生家庭因為為弱勢，需仰賴打工維持就學機會，但卻也往往因為打工影響課程出席、作業完成及上課精神與態度，進而導致惡性循環，失去其就學的最初與最終目的，對導師輔導及教師授課亦形成極大的挑戰。根據本校校基庫填報資料，在 103 至 105 學年度休學學生中，因為經濟困難及工作需求的學生約佔四成；辦理「大專校院弱勢學生助學金」、「生活助學金」、「緊急紓困助學金」人數及金額均呈現快速增加的趨勢，如表 1 及 2 所示：

表 1 103-105 學年度因經濟困難及工作需求原因休學人數

學年度	休學原因及人數 (百分比)		總休學人數
	經濟困難	工作需求	
103	41 (10%)	93 (30%)	306
104	42 (12%)	109 (30%)	357
105	33 (10%)	79 (24%)	336

表2 103-105學年度辦理「大專校院弱勢學生助學金」、「生活助學金」、「緊急紓困助學金」人數及金額

學年度	助學措施類別					
	大專校院弱勢學生助學金		生活助學金		緊急紓困助學金	
	補助人次	經費總額	補助人次	經費總額	補助人次	經費總額
103	184	5,655,736	11	66,000	16	85,000
104	179	5,259,500	33	198,000	20	187,000
105	210	6,144,500	62	372,000	21	191,000

本校 103 至 105 學年度自學雜費中均提撥超過 3% 經費作為弱勢學生獎助學金，不僅提撥比例自 103 學年度的 4.75%，逐年提升至 105 學年度的 5.98%（如下圖所示），每一學年亦均將其中百分之七十以上經費作為弱勢學生之助學金，105 學年度更達 79.1%。105 學年度接收獎助學金者已高達 4,064 人次。

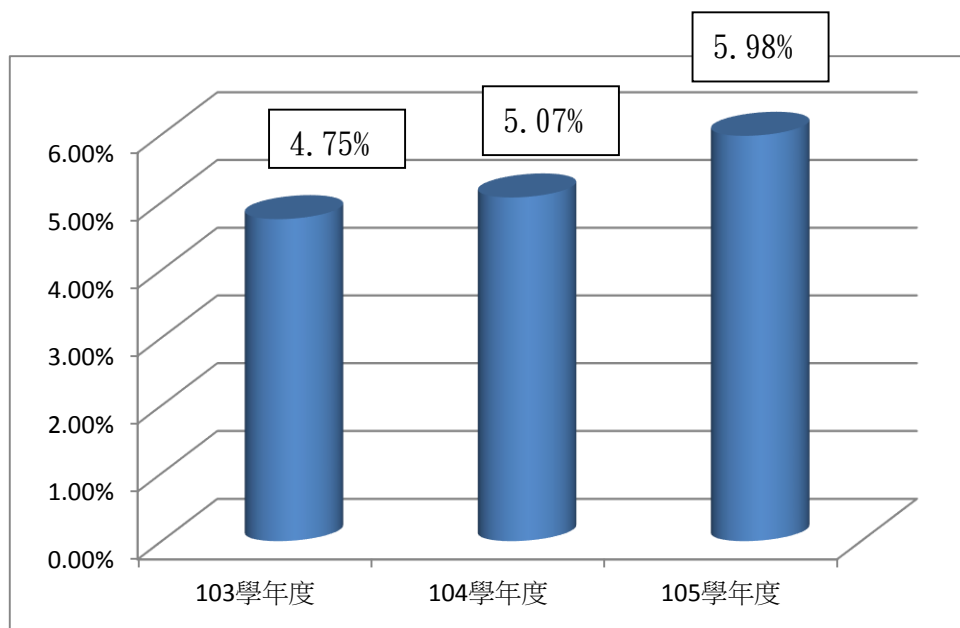


圖 1 本校 103-105 學年度學生獎助學金佔學雜費收入比例

四、學生諮商輔導需求增加

本校除了經濟弱勢學生佔了近二成，身心障學生亦逐年增加，106 學年度已有 117 位，且障別相當多元，亦收有重度身體障礙之學生；另有原住民學生 106 位。針對弱勢學生及各種學習條件背景學生，本校建立輔導機制，提供多元輔導，讓學生得以安心就學，不受到差別待遇，而享有平等的受教機會。

為了讓學生能夠安心就學，本校目前聘有 2 位專任諮商心理師，並申請教育部計畫及學校提撥自籌經費增聘 2 位兼任諮商心理師、6-7 位義務輔導老師協助關懷全校留校察看學生及操行成績預警學生。另與衛生福利部基隆醫院簽署合作契約，提供精神科醫生及臨床心理師等到校諮詢、個案研討等服務。

在身心障礙學生方面，本校設置資源教室專責輔導特殊教育學生，目前有專職輔導人員 5 位，定期邀請校外督導於會報中研議資源教室工作。本校已於 103 學年度成立「特殊教育推行委員會」，制定「資源教室個別化支持計劃作業規範」，除了教育部補助經費外，亦提撥學校自籌經費，依特殊教育學生個別化特性及需求，運用團隊合作整合相關資源，擬定個別化支持計畫(ISP)，以協助特殊教育學生學習及發展。

表 3 教育部補助輔導及招收身心障礙學生工作計畫執行情形

項目	年度		
	103	104	105
輔導身心障礙學生工作計畫經費	2,500,381	2,798,777	3,321,638
大專校院招收身心障礙學生甄試與單招學生經費	532,000	360,000	360,000
合計	3,032,381	3,158,777	3,681,638

未來本校期待能對經濟弱勢，身心障礙、原住民學生進行生活照顧，原來之學雜費收入對屬於中小型學校且外部資源較有限之本校來說，已感受到壓力，藉由學雜費之合理調漲，以挹注更多資源，持續落實照顧弱勢學生之措施。

五、持續加強學生學習輔導

為落實本校教育理念，妥善照顧弱勢學生並維護弱勢學生就學機會與權益，每年均提供多項獎助學金，包括：急難救助金、服務助學金、弱勢助學金、新生獎助學金、自強助學金、僑外生助學金、研究生獎助學金、學業優良獎學金、操行優良獎學金、體育優良獎學金、專業證照獎勵金。其中，對於弱勢學生之照顧輔導方式係依據教育部「大專校院弱勢學生助學計畫」，辦理家庭年所得 70 萬以下經濟弱勢學生助學金，並自本校學雜費，提撥經費作為經濟弱勢學生「生活助學金」，「緊急紓困助學金」及「住宿優惠」，以舒緩學生之生活經濟壓力。對於特殊個案，由學務處生活輔導組及學生輔導中心、資源教室聯合導師進行支持性輔導，鼓勵學生以正向積極之態度面對難關，並視需要，轉介社會

福利單位進行實際生活協助，協助學生於就讀系科習得一技之長，畢業之後投入職場，以期能實踐自我理想並改善其家庭生活條件。

然而，由於本校屬於學生人數約四千多名之中小型學校，受限於人力資源、學雜費收入等均未及於學生人數較多之大型學校，且因已創校五十年，亦須挹注經費改善及創建校舍，即使每一學年均提撥超過 3% 的學費收入作為學生獎助學金、提供優惠之學生餐廳飲食、交通車和宿舍，對於有效改善經濟弱勢學生經濟壓力，促使其放棄打工，降低缺課時數，安心且全心就學，並準備未來就業，其成效仍然有限，亟需爭取更多實際資源，以支持學校持續培育學生，不因學生經濟條件弱勢而失去學習之機會。

在調整學雜費收入之後，本校將針對弱勢學生學習及生活輔導需求提出具體可行之計畫策略、訂定相關辦法、公告公開資訊並接受成效查核，以實踐本校「莫道是他人子弟，應當作自家兒女」之辦學理念。

六、學生生活空間品質需求

依學校中長期發展計畫規劃，投入大幅經費及資源執行硬體建設，102 年完成大明樓之興建，提供學生住宿及實習旅館之用，總經費約 2 億 4,523 萬 4,540 元，104 年完成志平樓專業教室大樓，總經費約 2 億 1,219 萬元，持續營造優質的學習環境及溫馨的校園生活，使學生能夠安心住宿放心學習，美化校舍空間，創造優質校園。

因基隆地區多雨，對學校建築物外觀、結構等均造成影響，為強化本校的競爭優勢，加速硬體維護更新：

表 4 近 3 年改善學習環境之主要工程(含維修)經費表

學年度	建物名稱	用途	經費(元)
103	中正樓四樓至六樓中庭欄杆及外觀欄杆鏽蝕修繕工程 1 式	因舊有欄杆鏽蝕，故更新以維護教職員工生之安全。	2,522,000
103	秋瑾樓寢室空間調整工程	由女生寢室改為男生寢室，並將 6 人房改為 4 人房，改善個人使用空間。	86,100
104	詩詞步道改善工程	詩詞步道改為階梯式步道。	640,000
104	第一停車場欄杆更新	因舊有欄杆鏽蝕，故更新以維護教職員工生之安全。	427,500
104	博愛樓及 A、B 棟屋頂加蓋工程	以減緩建築物漏水問題。	5,055,000
104	中山樓擋土牆維修工程		2,850,000

學年度	建物名稱	用途	經費(元)
104	秋瑾樓熱泵熱水供應系統工程	因原有鍋爐已不敷使用且耗能，故建置熱泵熱水供應系統，以達節能功效。	730,000
104	博愛樓多功能臨床技能教學中心	可做為未來護理系 OSCE 考場	18,800,000
104	博愛樓系辦公室及教師研究室整建工程		1,520,000
104	至誠樓鐵皮屋新作工程	以減緩建築物漏水問題。	896,800
104	全校廣播系統建置工程	因舊有廣播系統老舊不堪使用，故重新建置。	884,000
104	觀健系專業教室建置工程		800,000
104	學生機車停車棚改善之工程(大明樓第二校區)		510,000
105	照服員實作技術練習專業教室	技能檢定照顧服務員考場	4,750,000
105	秋瑾樓整治工程	建置中央除濕系統，打造更舒適居住環境。	780,000
105	經國樓 6 樓屋頂鐵皮修繕工程	減緩建築物漏水問題。	960,390
105	後山體育館屋頂整修工程	減緩建築物漏水問題。	480,000
105	桂花坡涼亭更新工程 1 式		470,000
105	秋瑾樓 3 樓陽台屋頂 1 式	以減緩建築物漏水問題。	395,000
105	博愛樓一樓大廳裝修工程	搭配 OSCE 考場建置，進行門面改造。	2,080,000
105	後山運動場投射燈工程	因原有高壓鈉燈已損壞且不堪使用，故更換為 LED 燈，以達節能功效。	445,000
105	口衛系系辦公室	打造新設系科口衛系系辦公室。	406,000
105	學輔中心外遮雨棚	增加學生戶外用餐區域。	360,000
105	口衛系實習教室、頭模實驗教室	培育專業口腔衛生師，與牙科臨床醫療研究團隊共同合作，提供全民口腔健康促進、口腔衛生照護，及口腔衛生教育推廣。	8,250,000
105	志平樓國際會議廳	提供各單位舉辦大型會議及研討會之場地	96,000,000
106	逸仙藝文中心	提升校園藝文氣息、提供學生優質閱讀、展演、室內集會等各種活動空間	4,294,000
106	體育館 PU 球場修繕及冷氣汰換	供學生體育課程教學使用及學生活動使用	847,500

為落實友善校園環境，本校自 102 學年度起逐年編列預算改善無障礙校園環境，共計改善階梯扶手及防護緣 3 處、增設建築物出入口斜坡道 1 處、增設無障礙廁所 3 處（中正樓、中山樓、至誠樓）、增設服務愛心鈴 1 處、增設學生宿舍無障礙房間 1 處、更新第 1 停車場欄杆、增設無障礙機車停車格 1 處，合計約 282 萬 2,500 元。並預計於 107 年度改善全校無障礙廁所及建置無障礙電梯一座。

為強化校園安全，環境安全衛生室於 104 至 106 年間花費 210 萬元分別規劃建置全校監視系統、女廁緊急求助鈴、消防系統整合並陸續完成中，期望透過校園網路安全監控系統之建置及運作，使每一異常或危險事件都在系統的管控之下，得以預警迅速處理將危害及損失降至最低，並可節省校方人力、財力支出及提高管理效率，有效確保校園師生安全，建構一個完善可有效永續經營發展的校園環境。

七、圖書儀器設備需求

為提供師生更優質的教學及研究支援環境，積極配合系所豐富館藏內容，本館圖書經費主要用於圖書、期刊、視聽資料及電子資源四大部分，近 3 年各類型資源採購數量如下表：

表 5 近三年圖書資料採購數量統計表

年度	圖書總冊數		專業期刊總刊數		視聽資料	數量合計
	中日文	外文	中日文	外文		
103	1,102	183	184	54	87	1,610
104	1,150	207	178	41	103	1,679
105	1,263	233	179	39	79	1,793

表 6 106 年電子資源採購項目

2017 年採購之資料庫		
類型	資料庫名稱	內含期刊數量
中文	CEPS 中文電子期刊資料庫暨平台服務	3,337
西文	ProQuest - ABI/INFORM Complete	5,200
西文	ProQuest-Career and Technical Education	690
書目管理	ENDNOTE 書目管理軟體	0
合計		9,227

2017 年採購之電子書		
類型	電子書名稱	電子書數量
西文	台灣學術電子書暨資料庫聯盟	3,082
中文	凌網中文電子書	2,176
中文	UDN 電子書	1,055
中文	凌網經典漫畫電子書	158
合計		6,471

此外，為增進全校之科技與人文素養，且為提升更快速便捷的服務方式與內容，圖書館亦積極擴充與建置自動化系統、電子資源管理、行動 APP 等相關服務系統，以提高圖書館管理功能及服務品質，圖書館不斷新增及推動各項服務，期望透過優質的服務與豐富的資源，讓師生教學、研究與學習所需的各種資源隨手可得。

八、校園公共資源支出增加

民國 100 年至 104 年消費者物價指數漲幅約 3.65%，其中油、電雙漲對學校之經營成本亦增加很多。以電費為例，雖然本校配合國家能源政策，力行節約用電措施，以 100 年為基期，本校 100 年總用電度數 3,327,164 度，全年總電費為 10,605,415 元，至 102 年為止全校節約用電達 17.97%，然而本校於 102 年陸續完成 2 棟建築物，電價亦於 102 年接連因電價費率調漲而增加，增加成本皆由校方吸收；至 106 年電費亦因再增加 17.25%，金額約為 189 萬元，且 104 年台電公司取消政策性優惠補助 3%，及於 108 年 4 月 1 日起調漲 3% 電費，未來本校用電勢必再增加。有關本校校本部的"汗水處理費"因皆內含於水費帳單隨水費一併徵收，而其徵收比率勢將隨著環保意識逐漸受重視而逐年增加。故本校校園公共資源支出勢必會持續增加，長期下來將會有經費排擠效果，進而影響到學校其他項目之支用。

校承租國有財產局 13 筆土地，計 81,849.52 平方公尺，自 107.1.1 起調整租金，調整前每月租金新台幣 350,455 元整，調整後每月租金新台幣 416,278 元整。近五年來平均每年調整比例為 20%，增加金額每年為一百多萬元。

經國管理暨健康學院土地租金調整明細

期間	調整前月租金	調整後月租金	調整前後差額	調整百分比
96/1/1-98/12/31	\$192,650	\$209,401	\$16,751	8.70%
99/1/1-101/12/31	\$209,401	\$233,203	\$23,802	11.37%
102/1/1-104/12/31	\$233,203	\$296,487	\$63,284	27.14%
105/1/1-106/12/31	\$296,487	\$350,455	\$53,968	18.20%
107/1/1 起~	\$350,455	\$416,278	\$65,823	18.78%

九、本校學雜費收費基準與其他學校比較相對較低

「2018 企業最愛大學生調查」本校榮獲《遠見》觀光休閒類企業最愛大學生調查前三名，然如下表所示本校學雜費收費標準卻相對低於多數同性質之私立科技大學或技術學院。為持續精進辦學品質、強化競爭力與永續經營，合理調升學雜費實為本校必要措施。

日間部學雜費收費標準比較一覽表	
學校名稱	理農學院及醫事護理 相關學系(金額由高至 低排序)
嘉南藥理大學	56,825
輔英科技大學	56,610
弘光科技大學	55,057
中華醫事科技大學	54,793
美和科技大學	54,619
東方設計大學	53,900
台南應用科技大學	52,950
亞東技術學院	52,710
中臺科技大學	51,220
元培醫事科技大學	51,020
黎明技術學院	50,443
大仁科技大學	50,423
經國管理暨健康學院	50,423
亞太創意技術學院	50,161

進修部每一學分雜費收費標準比較一覽表	
學校名稱	理農學院及醫事護理相關 學系(金額由高至低排序)
東方設計大學	1,481
輔英科技大學	1,470
元培醫事科技大學	1,440
弘光科技大學	1,430
亞東技術學院	1,430
中國科技大學	1,416
美和科技大學	1,416
中臺科技大學	1,411
台南應用科技大學	1,400
嘉南藥理大學	1,400
經國管理暨健康學院	1,380
大仁科技大學	1,379
中華醫事科技大學	1,353
黎明技術學院	1,320

五專護理類學雜費收費標準比較一覽表		
學校名稱	五專前3年 (金額由高至 低排序)	五專後2年 (金額由高至 低排序)
輔英科技大學	30,595	39,910
樹人醫護管理專科學校	29,767	38,965
馬偕醫護管理專科學校	29,650	38,620
慈惠醫護管理專科學校	29,614	38,599
中華醫事科技大學	29,408	38,305
敏惠醫護管理專科學校	29,398	38,482
美和科技大學	29,363	38,311
弘光科技大學	29,262	38,305
崇仁醫護管理專科學校	29,159	36,023
育英醫護管理專科學校	29,097	38,558
耕莘健康管理專科學校	29,044	37,824
經國管理暨健康學院	28,978	37,716
聖母醫護管理專科學校	28,910	37,196
新生醫護管理專科學校	28,798	36,540
高美醫護管理專科學校	28,189	37,273
仁德醫護管理專科學校	27,661	36,023
長庚科技大學	26,773	34,045
慈濟科技大學	26,670	32,810

※資料來源：各學校學雜費資訊專區資料。